



**МОСКОВСКАЯ  
БИРЖА**

# **Программное обеспечение для формирования отчетов о внебиржевых сделках OTC Client**

**Руководство пользователя**

**Версия 2.0**

**Москва 2016**

### **Аннотация**

Данное руководство пользователя предназначено для изучения правил работы с программным обеспечением формирования отчетов о внебиржевых сделках, подаваемых через систему ЭДО МБ - далее по тексту **ОТС Client**.

В документе описывается назначение данного программного обеспечения, его возможности, условия применения, а также основные принципы и правила работы с ним.

---

# Содержание

Введение .....	4
1. Общая информация .....	5
1.1. Назначение программы .....	5
1.2. Общие положения о подаче отчетов о внебиржевых сделках .....	5
2. Администрирование программы .....	6
2.1. Рекомендуемая конфигурация оборудования и программного обеспечения .....	6
2.2. Установка и обновление ПО .....	6
3. Интерфейс программы .....	8
3.1. Основное меню .....	8
3.2. Панель инструментов .....	10
3.3. Общие правила редактирования полей .....	10
4. Функционирование программы .....	11
4.1. Работа с отчетом в текстовом редакторе .....	11
4.2. Операции с отчетом .....	11
4.2.1. Формирование отчета .....	11
4.2.1.1. Порядок поиска в справочнике инструментов .....	14
4.2.2. Редактирование отчета .....	15
4.2.3. Отправить отчет .....	15
4.2.4. Запрос на удаление сделки .....	15
4.3. Справочник инструментов .....	16
4.3.1. Поиск справочника ЦБ .....	17
4.3.2. Подписка на справочник инструментов .....	17
4.4. Операции с сообщениями .....	18
4.4.1. Просмотр входящих сообщений .....	18
4.4.2. Экспорт сообщения в формат MS Excel .....	19
4.5. Настройка схем и каталогов .....	19
4.5.1. Настройка схем для просмотра XML-файлов .....	19
4.5.2. Настройка каталогов .....	19
4.5.3. Настройка кода участника по умолчанию .....	20
4.5.4. Настройка языка системных сообщений .....	20
4.6. Настройка интерфейса приложения .....	20
4.6.1. Управление окнами .....	20
4.6.2. Настройка панели инструментов и строки статуса .....	21
5. Порядок действий пользователя по формированию отчета .....	22

# Введение

При подготовке Руководства мы исходили из того, что пользователь знаком в общих чертах с операционной системой Windows и владеет базовыми навыками работы в ней. Предполагается:

- умение работать с мышью, окнами, меню и контекстно-зависимым меню;
- наличие опыта работы со стандартными диалогами и буфером обмена MS Windows-приложений;
- знакомство с порядком настройки Windows-приложений.

Номера таблиц, рисунков и операций двойные, вначале идет номер раздела, а затем порядковый номер таблицы, рисунка или операции в разделе.

**Табл. 1. Список сокращений**

<b>Сокращение</b>	<b>Полное наименование</b>
<b>ЭДО МБ</b>	Система электронного документооборота Московской биржи
<b>Участник</b>	Профессиональный участник, совершающий внебиржевые сделки. Участник может не быть подключен к системе ЭДО, если отчеты за него предоставляет другой Участник на основании доверенности.
<b>ОТС Client</b>	ПО формирования отчетов о внебиржевых сделках

# Глава 1. Общая информация

## 1.1. Назначение программы

Программа предназначена для формирования в формате XML и отправке по системе ЭДО МБ.

- служебных сообщений;
- отчетов о внебиржевых сделках.

## 1.2. Общие положения о подаче отчетов о внебиржевых сделках

Информация о внебиржевых сделках раскрывается в соответствии с "Положением о деятельности по проведению организованных торгов", утвержденным Банком России 17.10.2014 N 437-П.

Информация о внебиржевых сделках предоставляется брокерами, дилерами, управляющими, акционерными инвестиционными фондами, управляющими компаниями инвестиционных фондов, паевых инвестиционных фондов и негосударственных пенсионных фондов в соответствии с "Положением о предоставлении информации о заключении сделок", утвержденным приказом ФСФР России № 06-67/пз-н от 22.06.2006г.

Данное Положение описывают порядок подачи брокерами, дилерами, управляющими, акционерными инвестиционными фондами и управляющими компаниями (далее – Участниками) в ПАО Московская биржа или в ЗАО «ФБ ММВБ» информации о сделках купли-продажи эмиссионных ценных бумаг и инвестиционных паев паевых инвестиционных фондов (за исключением сделок репо), совершенных ими не на торгах организаторов торговли на рынке ценных бумаг.

Отчеты представляются Бирже одним из следующих способов:

- путем ввода отчета в шлюз Plaza II;
- путем представления отчета по системе ЭДО МБ.
- через web-интерфейс приложения OTC Client в ЛКУ (личный кабинет участника).

Настоящий документ описывает порядок работы при подаче отчетов о внебиржевых сделках через систему ЭДО МБ с использованием программного обеспечения OTC Client.

Следует отметить, что использование программного обеспечения OTC Client не является обязательным. Формирование XML-сообщений возможно и с использованием программного обеспечения, разработанного Участником самостоятельно или приобретенного у независимых поставщиков.

# Глава 2. Администрирование программы

## 2.1. Рекомендуемая конфигурация оборудования и программного обеспечения

Табл. 2.1. Конфигурация компьютера и программное обеспечение

	Рекомендуется
Процессор	ЦПУ не менее 1 ГГц
Объем оперативной памяти	256 Mb
Свободное пространство на диске для установки	20 Mb
Разрешение дисплея	800*600 High color
Видеопамять	8 Mb (64 К цветов)
Операционная система	Windows Professional 2000 и выше Microsoft Internet Explorer 6.0 или выше

Остальные компоненты, необходимые для функционирования программы (пакет MSXML 6.0, необходимые библиотеки времени исполнения и компоненты) устанавливаются инсталляционным пакетом программы.

## 2.2. Установка и обновление ПО

Приложение **OTC Client** должно устанавливаться на компьютере с **OC Windows 2000** и выше, с установленным **InternetExplorer** версии не ниже 6.0. При несоблюдении этих условий инсталлятор не сможет установить программу.

Установка программы возможна только пользователем, который имеет права администратора. Возможны следующие варианты установки:

- установка ПО с нуля;
- обновление уже установленной версии.

Перед первичной установкой программы следует выяснить:

- каталог, в который планируется установить программу (по умолчанию будет предложено установить в каталог: **C:\Program Files\OTCMonClient**);
- код Вашей компании/банка (должен состоять из 5 заглавных латинских букв, например, **ABCDM**);
- путь к каталогу исходящих сообщений (зависит от того, как настроен **Файловый шлюз**);
- путь к каталогу входящих сообщений (зависит от того, как настроен **Файловый шлюз**).

### Порядок установки дистрибутива:

1. Запустите на исполнение файл **OTCMon\_x\_x\_x\_install.exe** и далее следуйте инструкциям по установке, где **x\_x\_x** - номер версии (например, **1\_3\_0**).
2. Руководство пользователя **OTC\_MonClient.pdf** располагается в подкаталоге **IDOC**.
3. Запустите программу одним из следующих способов:
  - запустите на исполнение файл **OtcMonClient.exe** из каталога, в который Вы установили программу;
  - с помощью соответствующего ярлыка на рабочем столе (возможность создания ярлыка присутствует в процессе установки программы);
  - с помощью соответствующего ярлыка в меню **Пуск/Все программы** (возможность создания ярлыка присутствует в процессе установки программы).
4. Отредактируйте (или проверьте при обновлении версии ПО) следующие настройки:
  - каталоги входящих и исходящих сообщений в соответствии с настройками вашего **Файлового шлюза** (пункт горизонтального меню **Настройки**, вкладка **Каталоги**);

- код участника в поле **Код участника по умолчанию** (пункт горизонтального меню **Настройки**);
  - язык сообщений в поле **Язык сообщений** (пункт горизонтального меню **Настройки**).
5. Запросите справочник ценных бумаг (**Справочник ЦБ/ Запросить справочник ЦБ**).
  6. Дождитесь получения справочника ЦБ от сервера в каталог входящих сообщений (**Сообщения/ Просмотреть входящие сообщения**).
  7. Если в течение 5 минут справочник ЦБ не получен – проверьте правильность настройки каталогов входящих/исходящих сообщений.

При обновлении версии ПО выполните пункты 1 - 4, приведенные выше. При установке новой версии программы все настройки клиента, произведенные на предыдущей версии, сохраняются и остаются в силе. Настройки программы хранятся в файле **otcmon\_client.ini**.

# Глава 3. Интерфейс программы

Главное окно программы состоит из:

- заголовка главного окна;
- строки горизонтального меню;
- панели инструментов;
- строки состояния.

В заголовке главного окна высвечивается наименование ПО OTC Client, текущая версия приложения и имя пользователя, запустившего приложения. Имя пользователя определяется автоматически по имени ПК, с которого запускается приложение.

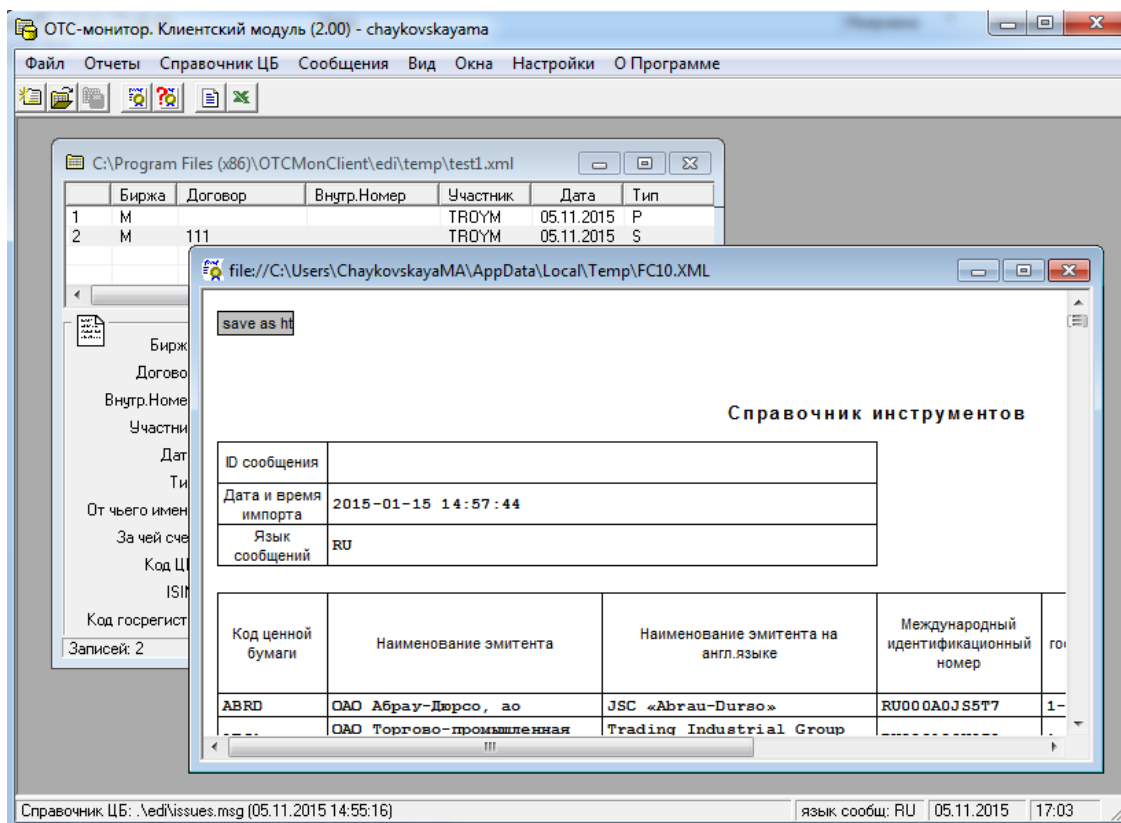


Рис. 3.1. Главное окно OTC Client

В строке состояния выводится дата и время, язык сообщений, а так же информация о текущем справочнике инструментов.

Выход из приложения осуществляется через пункт меню **Файл/ Выход**.

## 3.1. Основное меню

В строке горизонтального меню представлены все основные функции, позволяющие пользователю системы осуществлять формирование отчетов, работать с текстовыми файлами и справочниками. При активизации определенного пункта горизонтального меню открывается соответствующее ему вертикальное меню.

Указанные справа функциональные клавиши позволяют осуществить те же функции.

Команды основного меню и связанные с ними команды выпадающих меню см . Там же приводятся соответствующие им пиктограммы панели инструментов.

Табл. 3.1. Команды основного меню

Команда основного меню	Команды вложенного меню второго уровня	Пиктограмма на панели инструментов	Горячие клавиши	Описание
Файл				Раздел содержит общие команды работы с файлами.



Команда основного меню	Команды вложенного меню второго уровня	Пиктограмма на панели инструментов	Горячие клавиши	Описание
	Открыть...			Загружает файл с отчетом в текстовый редактор
	Сохранить			Сохраняет открытый в текстовом редакторе файл отчета
	Сохранить как...			Сохраняет открытый в текстовом редакторе отчет в новом файле
	Обновить настройки			Выводит предложение актуализировать настройки ini-файла в соответствии с новой версией. Рекомендуем ОБЯЗАТЕЛЬНО выполнять данный режим при обновлении версии ПО.
	Выход			Выход из программы
<b>Отчеты</b>				Команды работы с отчетами
	Новый отчет		<b>Ctrl+N</b>	Открывает окно для ввода информации о внебиржевых сделках для создания нового отчета
	Открыть отчет		<b>Ctrl+O</b>	Открывает выбранный отчет
	Сохранить отчет		<b>Ctrl+S</b>	Сохраняет открытый отчет
	Сохранить отчет как...			Сохраняет открытый отчет с новым именем
	Отправить отчет			Помещает файл с отчетом в каталог отправки
	Запрос на удаление сделки			Открывает окно <b>Запрос на удаление сделок</b>
<b>Справочник ЦБ</b>				Команды для работы со справочником ЦБ
	Просмотр			Открывает <b>Справочник инструментов</b> для просмотра
	Найти справочник ЦБ			Производится проверка на наличие более свежего файла со справочником инструментов
	Запросить справочник ЦБ			Отправляет запрос на получение справочника инструментов
	Подписаться на справочник ЦБ			Отправляет запрос на подписку на автоматическое получение справочника инструментов
	Отказаться от подписки			Отправляет запрос на отказ от подписки на автоматическое получение справочника инструментов
<b>Сообщения</b>				Команды работы с сообщениями
	Просмотр входящих сообщений			Открывает выбранное входящее сообщение для просмотра
	Экспорт в MS Excel			Экспорт открытого входящего сообщения в формат MS Excel. Режим доступен только в том случае, если активно окно с открытым входящим сообщением.
<b>Вид</b>				Настройка внешнего вида приложения
	Панель инструментов			Управление отображением панели инструментов
	Строка статуса			Управление отображением строки статуса
<b>Окна</b>				Управление расположением окон на экране
	Каскадом			Каскадное расположение всех открытых окон

Команда основного меню	Команды вложенного меню второго уровня	Пиктограмма на панели инструментов	Горячие клавиши	Описание
	Черепицей Горизонтально			Горизонтальное расположение всех открытых окон в виде строк таблицы так, чтобы все окна были видны на экране
	Черепицей Вертикально			Вертикальное расположение всех открытых окон в виде столбцов таблицы так, чтобы все окна были видны на экране
Настройки				Открывает окно для настройки схем и каталогов хранения файлов
О программе				Выдает информацию о программе, в том числе и о версии.

## 3.2. Панель инструментов



Рис. 3.2. Панель инструментов

Панель инструментов расположена под строкой основного меню и дублирует некоторые часто используемые операции пользователя, которые могут быть выполнены через пункты основного меню программы.

По желанию панель инструментов может быть скрыта. Управление панелью инструментов осуществляется через пункт горизонтального меню **Вид/ Панель инструментов** – см. раздел 4.6.2.

Табл. 3.2. Элементы панели инструментов

Пиктограмма на панели инструментов	Команда основного меню	Функциональные клавиши	Описание
<b>Операции с отчетом</b>			
	Отчеты/ Новый отчет	Ctrl+N	Открывает окно для ввода информации о внебиржевых сделках для формирования нового отчета
	Отчеты/ Открыть отчет	Ctrl+O	Открывает выбранный отчет
	Отчеты/ Сохранить отчет	Ctrl+S	Сохраняет открытый отчет
<b>Операции со справочником инструментов</b>			
	Справочник ЦБ/ Просмотр		Просмотр справочника инструментов
	Запрос справочника инструментов		Формирование запроса на получение справочника
	Просмотр сообщений		Открывает для просмотра выбранное сообщение
	Экспорт в MS Excel		Экспорт входящего сообщения в формат MS Excel. Режим доступен только в том случае, если активно окно с открытым входящим сообщением.

## 3.3. Общие правила редактирования полей

Действия по редактированию полей зависят от типа поля.

Если в правой части поля расположена кнопка с тремя точками, то значение поля может быть выбрано из справочника, раскрывающегося при нажатии на эту кнопку.

Если значение поля текст или число, то

- переведите поле в режим редактирования, нажав на поле указателем мыши;
- введите в поле с клавиатуры нужный текст или число.

# Глава 4. Функционирование программы

В данном параграфе приведено описание выполнения основных операций:

- работа с отчетом в текстовом редакторе,
- формирование файла отчета,
- работа со справочником инструментов,
- настройка схем и каталогов.

## 4.1. Работа с отчетом в текстовом редакторе




Работа с отчетом в текстовом редакторе осуществляется через пункт горизонтального меню **Файл**, который содержит подпункты для просмотра и редактирования текстового файла:

- **Открыть...** - используется для загрузки выбранного файла в текстовый редактор. Для выбора файла открывается рабочий каталог, прописанный в пункте меню **Настройки** на вкладке **Каталоги**;
- **Сохранить** - используется для сохранения открытого в текстовом редакторе файла;
- **Сохранить Как...** - используется для сохранения открытого в текстовом редакторе файла под другим именем. По умолчанию для сохранения предлагается рабочий каталог, прописанный в пункте меню **Настройки** на вкладке **Каталоги**.

## 4.2. Операции с отчетом


Все операции по формированию отчета осуществляются через пункт горизонтального меню **Отчеты**.

В этом пункте меню находятся подпункты, позволяющие формировать и редактировать отчет, а так же отправлять. Каждый режим может быть активизирован через главное меню, некоторые режимы могут быть запущены через панель инструментов или по горячим клавишам:

- **Новый отчет** – ( или **Ctrl+N**) – используется для создания пустого реестра, который вручную заполняется данными о сделках;
- **Открыть отчет** – ( или **Ctrl+O**) - используется для загрузки уже сформированного отчета;
- **Сохранить отчет** – ( или **Ctrl+S**) – используется для сохранения отчета в виде xml- файла;
- **Сохранить отчет как** – используется для сохранения открытого отчета в новом файле;
- **Отправить отчет** - копирует подготовленный отчет в каталог отправки (см. раздел 4.2.3);
- **Запрос на удаление сделки** - формирование запроса на удаление сделки из уже отправленного отчета (см. раздел 4.2.4).

### 4.2.1. Формирование отчета

Окно для формирования отчета открывается несколькими способами:

- из пункта горизонтального меню **Отчеты/ Новый отчет**,
- по клавише **Ctrl+N**,
- по кнопке панели инструментов .

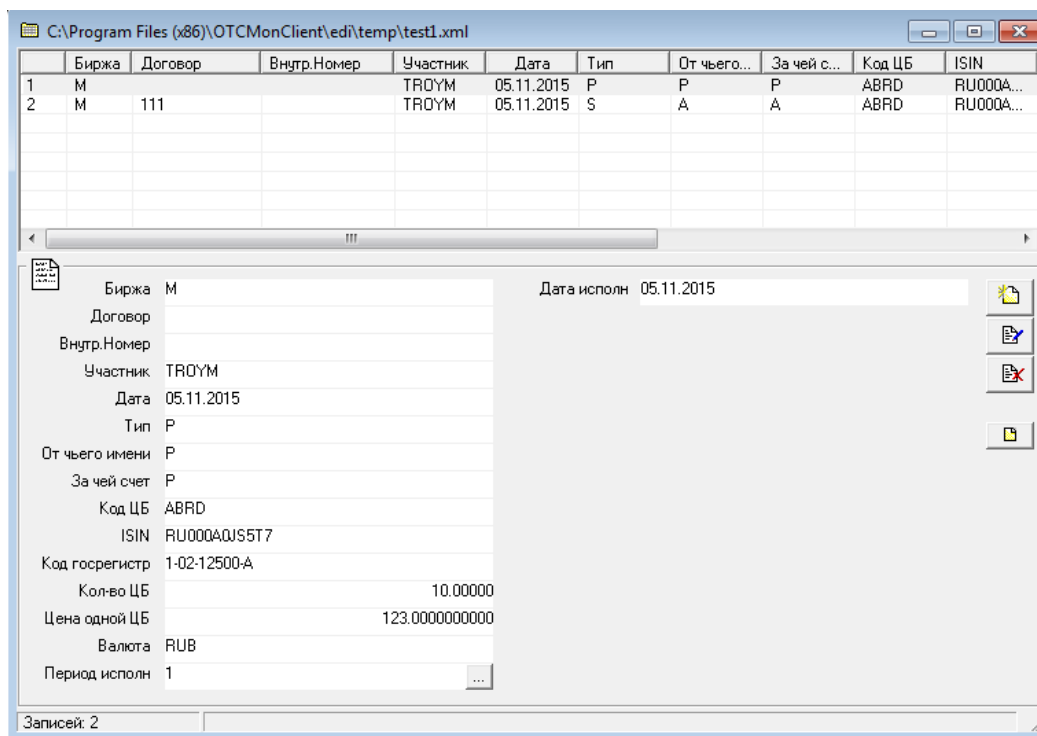


Рис. 4.1. Окно формирования отчета


Табл. 4.1. Параметры отчета

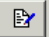
Поле	Описание
<b>Биржа</b>	<p>Наименование биржи. Значение может быть выбрано из раскрывающегося списка:</p> <ul style="list-style-type: none"> <li>• <b>M</b> - ПАО Московская биржа (значение по умолчанию)</li> <li>• <b>F</b> - ЗАО Фондовая биржа ММВБ</li> </ul> <p>Поле обязательно для заполнения.</p>
<b>Договор</b>	<p>Номер договора купли-продажи ценной бумаги.</p> <p>Номер договора может содержать цифры, символы и буквы латинского алфавита.</p>
<b>Внутр.Номер</b>	<p>Номер сделки в системе внутреннего учета Участника, совершившего внебиржевую сделку.</p> <p>Внутренний номер договора может содержать цифры, символы и буквы латинского алфавита.</p>
<b>Участник</b>	<p>Код Участника, совершившего внебиржевую сделку. Код участника присваивается Биржей при регистрации участника.</p> <p>Если настроено значение кода участника по умолчанию (<b>Настройка</b>, см. раздел 4.5.3), то поле заполняется автоматически этим значением. Поле обязательно для заполнения.</p>
<b>Дата</b>	<p>Дата заключения внебиржевой сделки в формате DD.MM.YYYY.</p> <p>По умолчанию поле заполняется текущей датой.</p> <p>Поле обязательно для заполнения.</p>
<b>Тип</b>	<p>Тип сделки:</p> <ul style="list-style-type: none"> <li>• <b>P</b> – покупка;</li> <li>• <b>S</b> – продажа.</li> </ul> <p>Поле обязательно для заполнения. Значение может быть выбрано из справочника, который открывается по кнопке с тремя точками в правой части поля. Кнопка появляется только во время активности поля, т.е. когда курсор установлен в этом поле.</p>
<b>От чьего имени</b>	<p>От чьего имени совершена сделка:</p> <ul style="list-style-type: none"> <li>• <b>P</b> – от своего имени (значение по умолчанию);</li> <li>• <b>A</b> – от имени клиента.</li> </ul>


Поле	Описание
	Поле обязательно для заполнения. Значение может быть выбрано из справочника, который открывается по кнопке с тремя точками в правой части поля. Кнопка появляется только во время активности поля, т.е. когда курсор установлен в этом поле.
<b>За чей счет</b>	<p>За чей счет совершена сделка:</p> <ul style="list-style-type: none"> <li>• <b>Р</b> – за свой счет (значение по умолчанию);</li> <li>• <b>А</b> – за счет клиента;</li> <li>• <b>Т</b> – за счет средств в доверительном управлении.</li> </ul> <p>Поле обязательно для заполнения. Значение может быть выбрано из справочника, который открывается по кнопке с тремя точками в правой части поля. Кнопка появляется только во время активности поля, т.е. когда курсор установлен в этом поле.</p>
<b>Код ЦБ</b>	<p>Код ценной бумаги, по которой совершена сделка.</p> <p>Поле обязательно для заполнения. Значение может быть выбрано из справочника, который открывается по кнопке с тремя точками в правой части поля. Кнопка появляется только во время активности поля, т.е. когда курсор установлен в этом поле. Поиск в справочнике инструментов подробно описан в раздел 4.2.1.1.</p> <p>Вместо кода ЦБ в это поле может быть введен <b>ISIN</b> ЦБ.</p>
<b>ISIN</b>	<p>Международный идентификационный код ЦБ - 12 символов.</p> <p>При вводе параметров ЦБ можно указать только <b>ISIN</b>, тогда при обработке на сервере остальные параметры для этой ЦБ заполнятся автоматически в соответствии с указанным идентификатором.</p>
<b>Код госрегистрации</b>	Код государственной регистрации ценной бумаги.
<b>Кол-во ЦБ</b>	Объем заключенной сделки в количестве ЦБ. Поле обязательно для заполнения.
<b>Цена одной ЦБ</b>	<p>Цена одной ЦБ по сделке.</p> <p>Цена указывается в той валюте, которая указана в поле <b>Валюта</b>.</p> <p>Поле обязательно для заполнения.</p>
<b>Валюта</b>	<p>Код единицы, в которой выражена цена одной ценной бумаги по сделке, однозначно определяющий валюту денежного обязательства по сделке:</p> <p>В поле может быть указан:</p> <ul style="list-style-type: none"> <li>• трехбуквенный код валюты (по ISO). Значение может быть выбрано из справочника, который открывается по кнопке со стрелочкой в правой части поля. В справочнике представлен список всех валют, по которым ЦБ РФ публикует курсы на своем сайте. Нельзя ввести код валюты, отсутствующий на сайте Банка России;</li> <li>• <b>РСТ</b> - процент от номинала для сделок по облигациям. Для облигаций и еврооблигаций данный тип валюты устанавливается по умолчанию и не может быть изменен.</li> </ul> <p>Поле обязательно для заполнения. Значение может быть выбрано из справочника, который открывается по кнопке с тремя точками в правой части поля. Кнопка появляется только во время активности поля, т.е. когда курсор установлен в этом поле.</p>
<b>Период исполн</b>	<p>Период времени, в течение которого стороны обязаны исполнить обязательства по сделке:</p> <ul style="list-style-type: none"> <li>• <b>1</b> (значение по умолчанию) - до 5 календарных дней (включительно) с даты заключения сделки,</li> <li>• <b>2</b> - от 6 до 30 календарных дней с даты заключения сделки включительно,</li> <li>• <b>3</b> - более 30 календарных дней с даты заключения сделки.</li> </ul> <p>Поле обязательно для заполнения. Значение может быть выбрано из справочника, который открывается по кнопке с тремя точками в правой части поля. Кнопка появляется только во время активности поля, т.е. когда курсор установлен в этом поле.</p> <p>В случае если дата оплаты и дата поставки не совпадают, то для определения значения этого поля используется поздняя из двух дат.</p> <p>Если <b>Период исполнения</b> и <b>Дата исполнения</b> не совпадают, то <b>Период исполнения</b> автоматически пересчитывается: берется разница между датой исполнения и датой заключения сделки. Именно, это расчетное значение записывается в сделку как <b>Период исполнения</b>. При этом пользователю не выдается сообщение об ошибке.</p>

Поле	Описание
	Если <b>Дата исполнения</b> не указана, то в сделку записывается значение <b>Периода исполнения</b> , указанное клиентом.
<b>Дата исполн</b>	Календарная дата в формате DD.MM.YYYY, являющаяся последним днем срока, установленного сделкой для исполнения сторонами обязательств по оплате и поставке ценных бумаг. В случае если дата оплаты и дата поставки не совпадают, то указывается поздняя из двух дат.

При вводе параметров ЦБ в сделке можно указать только **ISIN**, остальные параметры для этой ЦБ заполняются автоматически в соответствии с указанным идентификатором.


Информация по каждой сделке вводится вручную в нижней части окна, после чего записывается в реестр (отчет) по кнопке , расположенной справа. Сохраненная запись отображается в таблице в верхней части окна.

Для редактирования записи ее следует выбрать в таблице курсором, отредактировать в полях нижней части окна и нажать на кнопку  для записи отредактированной записи в таблицу.

По кнопке  можно очистить сразу все поля в форме ввода сделки.

Ошибочную запись можно удалить из реестра при помощи кнопки , предварительно выделив ее курсором в таблице.

После введения всех записей о сделках отчет следует сохранить одним из следующих способов:

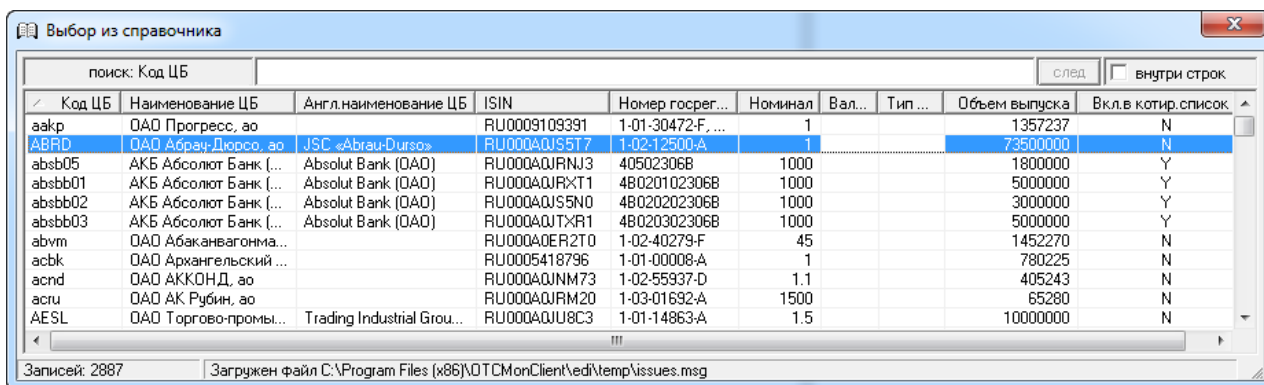
- через пункт горизонтального меню **Отчеты/ Сохранить отчет**;
- по кнопке панели инструментов ;
- с помощью клавиш **Ctrl+S**.

Файл с отчетом по умолчанию сохраняется в рабочий каталог, который настраивается в пункте горизонтального меню **Настройки** на вкладке **Каталоги**.

При желании файл с отчетом можно сразу сохранять в каталог отправки. Но в этом случае следует иметь в виду, что внести изменения в этот отчет будет невозможно, так как он в любой момент может быть отправлен.

#### 4.2.1.1. Порядок поиска в справочнике инструментов

При заполнении или редактировании поля **Код ЦБ** в отчете код инструмента может быть выбран из справочника, который открывается по кнопке с тремя точками в правой части поля. Справочник имеет следующий вид:



Код ЦБ	Наименование ЦБ	Англ.наименование ЦБ	ISIN	Номер госрег...	Номинал	Вал...	Тип ...	Объем выпуска	Вкл.в котир.список
aaqr	ОАО Прогресс, ао		RU0009109391	1-01-30472-F...	1			1357237	N
ABFD	ОАО Абран-Дурсо, ао	JSC «Abrau-Durso»	RU000A0J55T7	1-02-12500-A	1			73500000	N
absb05	АКБ Абсолют Банк [...]	Absolut Bank (OAO)	RU000A0JRNJ3	405023068	1000			1800000	Y
absbb01	АКБ Абсолют Банк [...]	Absolut Bank (OAO)	RU000A0JRX11	4B0201023068	1000			5000000	Y
absbb02	АКБ Абсолют Банк [...]	Absolut Bank (OAO)	RU000A0J55N0	4B0202023068	1000			3000000	Y
absbb03	АКБ Абсолют Банк [...]	Absolut Bank (OAO)	RU000A0JTXR1	4B0203023068	1000			5000000	Y
abvm	ОАО Абканвагонма...		RU000A0ER2T0	1-02-40279-F	45			1452270	N
acbk	ОАО Архангельский ...		RU0005418796	1-01-00008-A	1			780225	N
acnd	ОАО АККОНД, ао		RU000A0JNM73	1-02-55937-D	1.1			405243	N
acru	ОАО АК Рубин, ао		RU000A0JRM20	1-03-01692-A	1500			65280	N
AESL	ОАО Торгово-промы...	Trading Industrial Grou...	RU000A0JU8C3	1-01-14863-A	1.5			10000000	N

Рис. 4.2. Справочник инструментов в режиме ввода отчета

В верхней строке окна отображается наименование параметра, по которому производится поиск. Поиск может производиться по любому параметру. Для выбора параметра для поиска следует щелкнуть левой клавишей мыши по заголовку нужного столбца. При этом слева от названия заголовка столбца появляется значок в виде треугольника, который показывает направление сортировки записей в таблице по выбранному параметру. Если треугольник расположен вершиной вверх – значит сортировка произведена по возрастанию или в алфавитном порядке, если треугольник расположен вершиной вниз – значит сортировка произведена по убыванию и в обратной алфавитной последовательности. Для изменения порядка сортировки достаточно щелкнуть левой кнопкой мыши по заголовку.


Строка поиска задается в поле, расположенном в верхней части окна справа от названия параметра, по которому производится поиск. Возможны два варианта поиска:

- поиск производится по начальным символам. В этом случае опция **внутри строк** не должна быть установлена. Например: в строке поиска для **Номера госрегистрации** задана последовательность символов **19** – при поиске будут определяться все записи, номер госрегистрации которых начинается с символов **19**;
- поиск производится внутри строки. В этом случае опция **внутри строк** должна быть установлена. Например: в строке поиска для **Номера госрегистрации** задана последовательность символов **19** – при поиске будут определяться все записи, номер госрегистрации которых содержит в любом месте символы **19**.


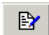
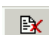
При обнаружении записи с указанными параметрами курсор автоматически перемещается на нее. Если в списке присутствуют еще записи, удовлетворяющие условиям поиска, то становится доступна кнопка **след** в верхней части окна. С помощью кнопки **след** или по клавише **F3** возможно перемещение на следующую запись, удовлетворяющую критериям поиска. При достижении последней записи, удовлетворяющей критерию поиска, перемещение курсора прекращается. Если по заданному критерию в списке не обнаружено ни одной записи, то кнопка **след** остается недоступной.

## 4.2.2. Редактирование отчета


Пока файл с отчетом находится в рабочем каталоге, в него могут быть внесены изменения. Для редактирования следует открыть файл одним из следующих способов:

- через пункт горизонтального меню **Отчеты/ Открыть отчет**;
- по кнопке панели инструментов ;
- с помощью клавиш **Ctrl+O**.

Далее следует внести необходимые изменения в отчет, используя кнопки (см. рис. 4.1):

-  - для введения новой записи;
-  - для записи отредактированной записи в отчет;
-  - для удаления записи.

После внесения всех изменений в отчет его следует сохранить:

- либо в прежнем файле через пункт горизонтального меню **Сохранить отчет** – ( или **Ctrl+S**);
- либо в файле с другим именем через пункт горизонтального меню **Сохранить отчет как**.

## 4.2.3. Отправить отчет

Отправка сформированного отчета производится через пункт горизонтального меню **Отчеты/ Отправить отчет**.

При выполнении данной операции активный открытый отчет копируется в каталог отправки. Каталог отправки настраивается через пункт меню **Настройки/ Каталоги** (см. раздел 4.5.2).

Перед отправкой на экран выдается запрос: «Отправить данный отчет?». При положительном ответе **Да** файл с отчетом помещается в каталог отправки, при отрицательном копирования файла в каталог отправки не происходит.

При копировании файла в каталог отправки ему присваивается другое имя, которое сообщается пользователю в сообщении:

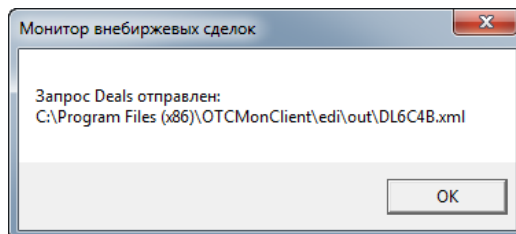


Рис. 4.3. Отправка отчета

## 4.2.4. Запрос на удаление сделки

Режим предназначен для составления запроса на удаление сделок из уже отправленного отчета. Открывается режим из пункта горизонтального меню **Отчеты/ Запрос на удаление сделки**.

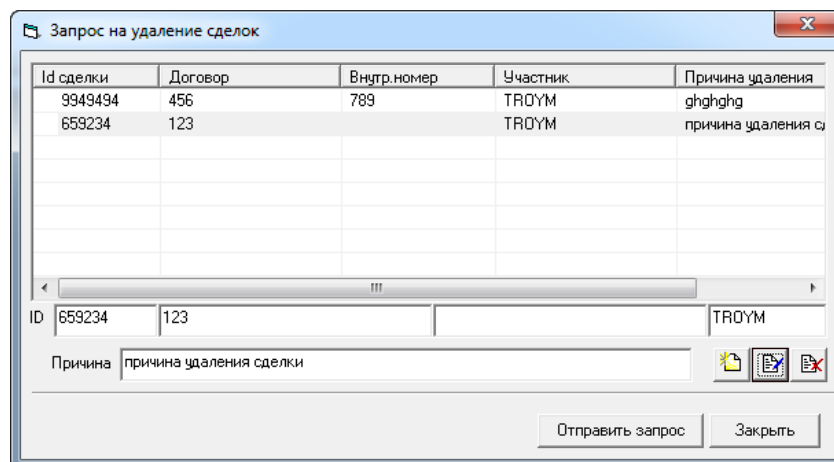


Рис. 4.4. Запрос на удаление сделки


Табл. 4.2. Поля окна Запрос на удаление сделки

Поле	Описание
<b>Id сделки</b>	Регистрационный номер, присвоенный Биржей внебиржевой сделке и указанный в ответной квитанции о получении отчета
<b>Договор</b>	Номер договора купли-продажи
<b>Внутр.Номер</b>	Номер сделки в системе внутреннего учета Участника, совершившего внебиржевую сделку
<b>Участник</b>	Присвоенный код Участника, совершившего внебиржевую сделку. Если настроено значение кода участника по умолчанию ( <b>Настройка</b> , см. раздел 4.5.3), то поле заполняется автоматически этим значением. Поле обязательно для заполнения.
<b>Причина удаления</b>	Причина удаления сделки.

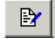

Данные запроса заполняются пользователем в нижней строке окна. Для формирования запроса следует указать хотя бы один из следующих атрибутов:

- регистрационный номер сделки,
- номер договора,
- или внутренний номер сделки.

Если ни один из этих атрибутов не указан, запрос на удаление принят не будет. Если указано более одного атрибута, то поиск сделки производится сначала по регистрационному номеру сделки, затем по номеру договора и в последнюю очередь по внутреннему номеру сделки.

После заполнения необходимых данных о сделке запись следует перенести в запрос по кнопке , после чего запись появится в таблице в верхней части окна.


После того, как запрос на удаление записей будет сформирован, его следует отправить по кнопке **Отправить запрос**.

В процессе формирования запроса записи могут редактироваться по кнопке  и удаляться по кнопке .


Изменить запрос можно только до его отправки.

Кнопка **Закрыть** предназначена для выхода из режима. Перед выходом из режима следует отправить сформированный в текущем сеансе работы запрос. Если этого не сделать, то вся введенная в запрос информация о сделках стирается.

## 4.3. Справочник инструментов

Перед тем, как открывать справочник на просмотр следует отправить запрос на его получение через пункт горизонтального меню **Справочник ЦБ/ Запросить справочник ЦБ** или по кнопке панели инструментов .

Справочник инструментов открывается несколькими способами:

- из пункта горизонтального меню **Справочник ЦБ/ Просмотр**,
- по кнопке  из панели инструментов.



Справочник ЦБ содержит информацию о ценных бумагах и их кодах.

Справочник инструментов

ID сообщения	
Дата и время импорта	2015-01-15 14:57:44
Язык сообщений	RU

Код ценной бумаги	Наименование эмитента	Наименование эмитента на англ. языке	ISIN	Номер(а) государственной регистрации	Общее количество выпущенных ценных бумаг	Включена в котировальный список хотя бы на одной бирже?	Справочная информация
ABRD	ОАО Абрау-Дюрсо, ао	JSC «Abrau-Durso»	RU000A0JS5T7	1-02-12500-A	73500000	N	
AEEL	ОАО Торгово-промышленная группа АЭССЕЛЬ, ао	Trading Industrial Group AESSEL	RU000A0JU8C3	1-01-14863-A	10000000	N	
AFKS	ОАО АФК Система, ао	Sistema JSFC	RU000A0DQZE3	1-05-01669-A	9650000000	Y	
AFLT	ОАО Аэрофлот, ао	JSC «Aeroflot»	RU0009062285	1-01-00010-A	1110616299	Y	
АТЗКО6	ОАО АИЖК, обл, 4-06-00739-A	OJSC «АНМЛ» или OJSC «The Agency for Housing Mortgage Lending»	RU000A0GKNF2	4-06-00739-A	25000000	Y	

Рис. 4.5. Справочник ЦБ

Ценные бумаги, включенные в котировальный список хотя бы на одной бирже, помечаются символом Y, ценные бумаги, не включенные в котировальный список ни одной из бирж, помечаются символом N. По бумагам, имеющим признак N, отправка отчета не является обязательной.

### 4.3.1. Поиск справочника ЦБ

Пункт горизонтального меню **Справочник ЦБ/ Найти справочник ЦБ** предназначен для поиска последней версии справочника в каталоге входящих сообщений.

При выборе этого режима запускается поиск в каталоге входящих сообщений наиболее «свежего» файла, содержащего справочник ЦБ. При обнаружении файла более нового, чем текущий файл справочника (информация о котором сохраняется в файле **otcmon\_client.ini**), пользователю выдается сообщение:

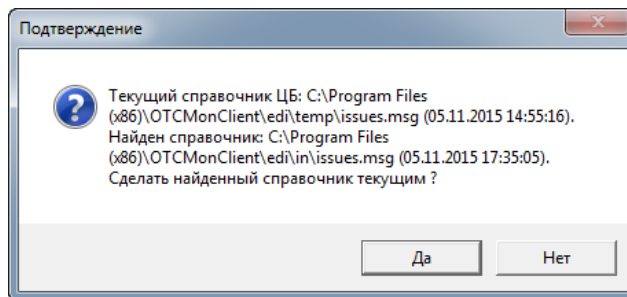


Рис. 4.6. Сообщение при обнаружении нового справочника

При положительном ответе на это предложение найденный файл копируется в рабочий каталог (см. раздел 4.5.2 – **Настройки/ вкладка Каталоги**) и считается текущим.

Если нового файла со справочником не обнаружено пользователю выдается сообщение:

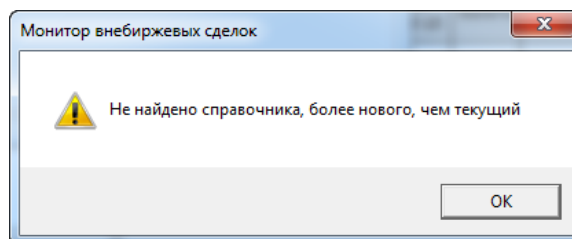


Рис. 4.7. Сообщение при отсутствии нового справочника

### 4.3.2. Подписка на справочник инструментов

Для автоматического получения справочника инструментов можно отправить запрос на подписку через пункт горизонтального меню **Справочник ЦБ/ Подписаться на справочник ЦБ**. При подписке справочник будет присылаться автоматически ежедневно.

Уведомление о подписке приходит в следующем виде:

Подписка на справочник инструментов

ID сообщения	50yNRUAAAQCzk8H2YwktckWd9p1jFV96
Дата и время запроса	2007-12-17 14:40:23
Результат запроса	Subscribe Fail
Сообщение об ошибке	(C51) Лбжептг EMAIL@TROYM.REPORT уже является подписчиком на список ЦБ

Рис. 4.8. Уведомление о подписке на справочник инструментов

Отказаться от подписки можно через пункт горизонтального меню **Справочник ЦБ/ Отказаться от подписки**.

Уведомление об отказе от подписки приходит в следующем виде:

Отказ от подписки на справочник инструментов

ID сообщения	50yNRUAAAQCzk8H2YwktckWd9p1jFV96
Дата и время запроса	2007-12-17 14:40:23
Результат запроса	Unsubscribe Ok


Рис. 4.9. Уведомление об отказе от подписки на справочник инструментов

Уведомление о подписке на справочник или отказе от нее можно посмотреть из списка входящих сообщений – см. раздел 4.4.1.

## 4.4. Операции с сообщениями

### 4.4.1. Просмотр входящих сообщений

Просмотр входящих сообщений можно осуществить следующими способами:

- через пункт горизонтального меню **Сообщения/ Просмотр входящих сообщений**;
- по кнопке  панели инструментов.

Для выбора сообщения автоматически открывается каталог, настроенный как каталог приема в пункте

**Настройки** на вкладке **Каталоги**. Сообщение открывается в следующем виде, например:

Уведомление о приеме запроса на удаление сделок

ID входного сообщения		Дата и время импорта		Сообщение об ошибке	
50yNRUAAAQCzk8H2YwktckWd9p1jFV96		2007-12-17 14:40:23			
ID сделки	Номер договора купли-продажи	Внутренний номер договора	Код участника	Принята ?	Сообщение об ошибке
48			FBTDM	N	(564) Сделка с Id=48 отсутствует в базе данных
77			FBTDM	Y	

Рис. 4.10. Просмотр сообщения

Уведомление о приеме отчета о внебиржевых сделках

ID входного сообщения	50yNRUAAAQCzk8H2YwktckWd9p1jFV96
Пользовательский номер	
Дата и время импорта	2015-11-05 16:01:48
Язык сообщений	RU
Сообщение об ошибке	

Код биржи	Код участника	Номер договора купли-продажи	Внутренний номер договора	Дата заключения сделки	Вид сделки	От имени	За счет	Код ЦБ	Цена одной ЦБ	Валюта	Количество ЦБ	Дата исполнения	Сумма сделки, руб.	Принята	О принятой сделке	Сообщение об ошибке	Дополнительная информация о приеме сделки
	TRKSM			2015-11-05	P	P	P	AFKS	100.0000	RUB	10.00000	2015-11-05	1000.00	Y	9949444		(M17) Цена сделки 100.000000000 RUB эквивалент на сумму 99.494444444 процентов от цены закрытия 18.47;

Рис. 4.11. Уведомление о приеме отчета о внебиржевых сделках


В *Уведомлении о приеме отчета о внебиржевых сделках* синим цветом выделяются те строки, в которых содержатся предупреждения для принятых сделок. Текст предупреждения можно посмотреть в графе **Дополнительная информация о приеме сделки**.

В *Уведомлении о приеме отчета о внебиржевых сделках* красным цветом выделяются те строки, в которых содержится информация о не принятых отчетах. Причину отказа можно посмотреть в графе **Сообщение об ошибке**.

В *Уведомлении о приеме запроса на удаление сделок* красным цветом выделяются те строки, в которых содержится информация о не удаленных по каким-то причинам сделках. Причину отказа удалить сделку можно посмотреть в графе **Сообщение об ошибке**.


## 4.4.2. Экспорт сообщения в формат MS Excel

Режим **Экспорт в MS Excel** предназначен для выгрузки входящего сообщения в файл формата MS Excel. Предполагается использование данного режима для выгрузки *Уведомления о приеме отчета о внебиржевых сделках*. Экспорт сообщения можно осуществить следующими способами:

- через пункт горизонтального меню **Сообщения/ Экспорт в MS Excel**;
- по кнопке  панели инструментов.

Режим **Экспорт в MS Excel** доступен только в том случае, если активно окно с открытым входящим сообщением.

При активизации этого режима, входящее сообщение выгружается в MS Excel. При этом открывается новое окно с загруженным приложением MS Excel. Пользователь имеет возможность редактировать выгруженный файл по своему усмотрению, а так же сохранить его в файле с произвольным именем формата MS Excel.

В том случае, если приложение MS Excel на рабочей станции не установлено, то пункт меню **Экспорт в MS Excel** и кнопка  на панели инструментов отсутствуют.

## 4.5. Настройка схем и каталогов

Настройка схем для просмотра XML-файлов и каталогов для хранения и обмена данными производится через пункт горизонтального меню **Настройка**. Для сохранения введенных настроек следует нажать кнопку **Apply**.

### 4.5.1. Настройка схем для просмотра XML-файлов

Схемы для просмотра файлов настраиваются на вкладке **Схемы** пункта горизонтального меню **Настройки**:

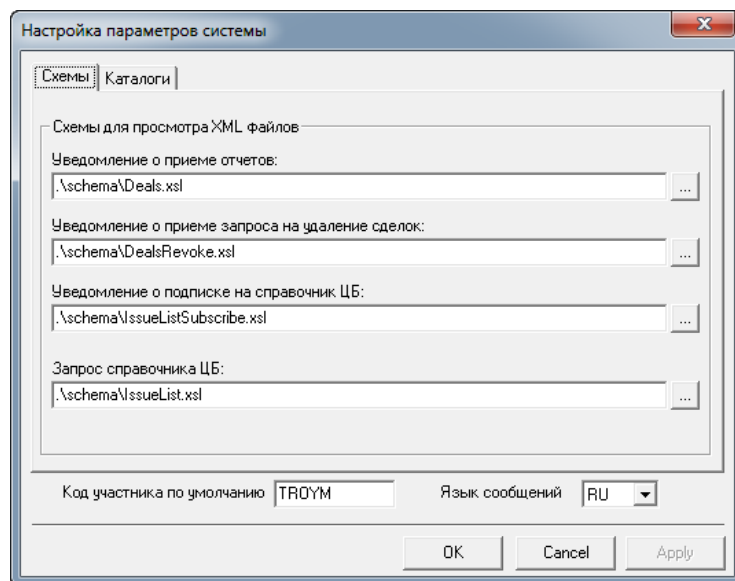


Рис. 4.12. Настройка схем для просмотра XML файлов

Для просмотра каждого вида файла прописывается каталог, в котором этот файл расположен. Настройка производится для следующих видов файлов:

- **Уведомление о приеме отчетов – Deals.xml**
- **Уведомление о приеме запроса на удаление сделок – DealsRevoke.xml**
- **Уведомление о подписке на справочник ЦБ – IssueListSubscribe.xml**
- **Запрос справочника ЦБ - IssueList.xml**

### 4.5.2. Настройка каталогов

Настройка рабочих каталогов производится на вкладке **Каталоги** пункта горизонтального меню **Настройки**:

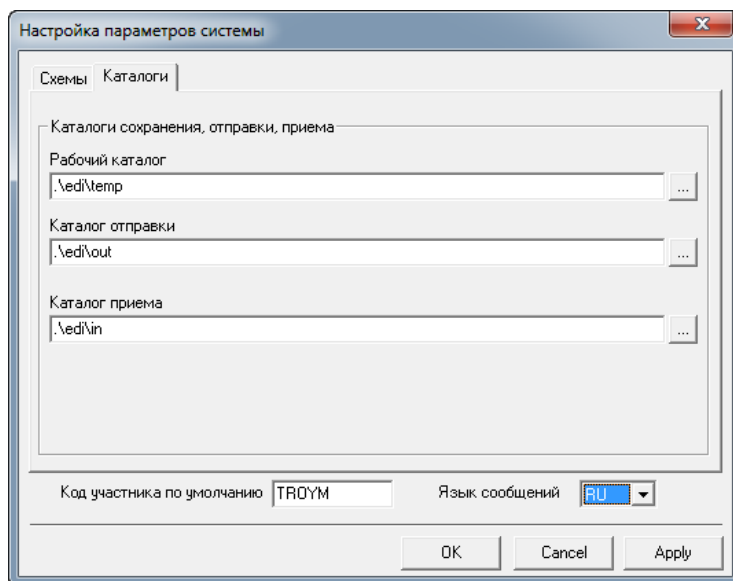


Рис. 4.13. Настройка каталогов

Настройка производится для следующих типов каталогов:

- **рабочий каталог** (temp) - директория, в которой по умолчанию сохраняются и из которой читаются отчеты о сделках;
- **каталог отправки** (out)- директория, в которую сохраняются XML-файлы отчетов и запросов, предназначенные для отправки на сервер системы сбора отчетов о внебиржевых сделках;
- **каталог приема** (in)- директория, из которой читаются ответы от сервера системы сбора отчетов о внебиржевых сделках.

### 4.5.3. Настройка кода участника по умолчанию

В пункте горизонтального меню **Настройка** следует также указать код участника, который будет подставляться по умолчанию при вводе информации. Для этого следует указать код в поле **Код участника по умолчанию**.

### 4.5.4. Настройка языка системных сообщений

В поле **Язык сообщений** устанавливается язык, на котором пользователю будут выдаваться системные сообщения:

- **RU** – русский;
- **EN** – английский.

## 4.6. Настройка интерфейса приложения

### 4.6.1. Управление окнами

Окна могут быть в двух режимах: в свернутом ( в виде пиктограммы) и развернутом виде.

Окно Windows содержит строку заголовка, изменяющую цвет в зависимости от того, является ли окно активным или нет. Обычно в этой строке расположены кнопки, управляющие размером окна, слева - направо:

- минимизация (сворачивание окна до его пиктограммы),
- развертка окна до его максимальных размеров,
- закрытие окна.

Размер окна можно изменять, подведя стрелку курсора к рамке окна и дождавшись появления двойной стрелки, потянуть в нужную сторону. Можно растягивать или сжимать окна, как по горизонтали, так и по вертикали.

Можно изменять размеры окна сразу в двух направлениях. Для этого следует тянуть за угол окна.

Окна могут быть упорядочены на экране различным образом. Управление положением окон осуществляется через пункт горизонтального меню **Окна**:

- **Каскадом** - расположить окна друг за другом так, чтобы каждое следующее окно располагалось немного правее и ниже предыдущего, чтобы все окна были видны на экране;

- **Черепицей Горизонтально** - расположить окна в виде строк таблицы так, чтобы все окна были видны на экране;
- **Черепицей Вертикально** - расположить окна в виде столбцов таблицы так, чтобы все окна были видны на экране.

Список всех открытых окон приложения можно посмотреть в пункте горизонтального меню **Окна**. Активное окно помечено галочкой. Отметив галочкой окно в этом списке, можно активизировать его на экране.

## 4.6.2. Настройка панели инструментов и строки статуса

Управление отображением панели инструментов на экране осуществляется через пункт горизонтального меню **Вид/ Панель инструментов**. Если галочка установлена – панель инструментов отображается на экране.

Управление отображением строки статуса на экране осуществляется через пункт горизонтального меню

**Вид/ Строка статуса**. Если галочка установлена – строка статуса отображается на экране.

Установка и снятие галочки осуществляется щелчком левой кнопкой мыши непосредственно по подпункту меню **Вид**.

## Глава 5. Порядок действий пользователя по формированию отчета

В начале первого сеанса работы следует выполнить настройки схем и каталогов – см. раздел 4.5.

1. Запросить справочник ЦБ – **Справочник ЦБ/ Запросить справочник ЦБ**.
2. Просмотреть справочник (**Справочник ЦБ/ Просмотр**) на предмет наличия ценной бумаги в котировальном списке – признак Y. Если бумага имеет признак N, отправка отчета в этом случае не является обязательной.
3. Сформировать отчет о совершенных внебиржевых сделках (**Отчеты/ Новый отчет** – см. раздел 4.2.1).
4. Сохранить отчет в файле с произвольным именем в рабочем каталоге (открывается по умолчанию).
5. Пока файл отчета находится в рабочем каталоге, его можно при необходимости отредактировать – **Отчеты/ Открыть отчет**. См. раздел 4.2.2.
6. Переместить файл в каталог отправки. После этого вносить изменения в отчет НЕЛЬЗЯ.
7. При обнаружении ошибки в уже отправленном отчете можно сформировать запрос на удаление сделки из отчета (**Отчеты/ Запрос на удаление сделки** – см. раздел 4.2.4).

Информацию о том принят отчет или нет, и о причине отказа можно узнать из **Уведомления о приеме отчета** - Deals.xls, которое можно посмотреть через пункт меню **Сообщения/ Просмотр входящих сообщений** – см. раздел 4.4.

---

## Список иллюстраций

3.1. Главное окно OTC Client .....	8
3.2. Панель инструментов .....	10
4.1. Окно формирования отчета .....	12
4.2. Справочник инструментов в режиме ввода отчета .....	14
4.3. Отправка отчета .....	15
4.4. Запрос на удаление сделки .....	16
4.5. Справочник ЦБ .....	17
4.6. Сообщение при обнаружении нового справочника .....	17
4.7. Сообщение при отсутствии нового справочника .....	17
4.8. Уведомление о подписке на справочник инструментов .....	18
4.9. Уведомление об отказе от подписки на справочник инструментов .....	18
4.10. Просмотр сообщения .....	18
4.11. Уведомление о приеме отчета о внебиржевых сделках .....	18
4.12. Настройка схем для просмотра XML файлов .....	19
4.13. Настройка каталогов .....	20

---

## Список таблиц

1. Список сокращений .....	4
2.1. Конфигурация компьютера и программное обеспечение .....	6
3.1. Команды основного меню .....	8
3.2. Элементы панели инструментов .....	10
4.1. Параметры отчета .....	12
4.2. Поля окна <b>Запрос на удаление сделки</b> .....	16